

# GUIA DO ALUNO & FAMÍLIA



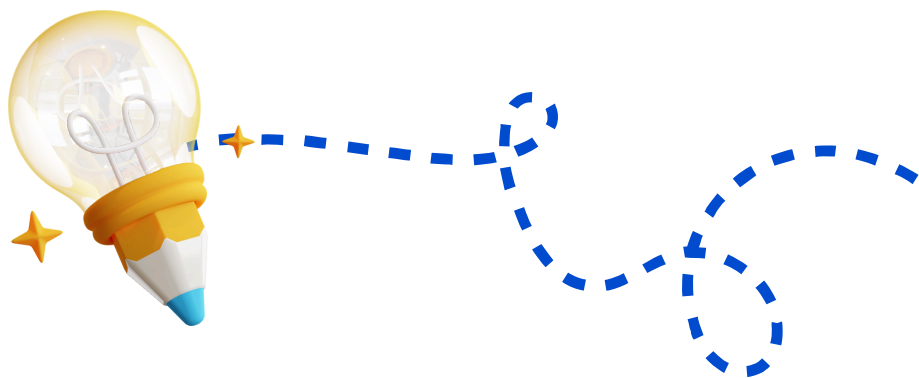
MUNDO DA  
FANTASIA





# Sumário

Proposta pedagógica .....	2
Missão .....	2
Valores .....	2
Horários .....	3
Adaptação dos alunos à escola .....	3
Rotina Escolar .....	4
O que levar para o dia a dia da escola .....	4
Direitos dos pais .....	4
Deveres dos pais .....	5
Circulação de Pais no ambiente escolar .....	5
Atividades abertas aos familiares .....	5
Importância do STI .....	6
Autonomia e Independência .....	8
Guarda de pertences .....	8
Dia do brinquedo .....	8
Alimentação .....	9
Saúde .....	9
Cartão de vacinação .....	10
Necessidade de afastamentos .....	10
Medicamentos .....	11
Uso de repelente e protetor solar .....	11
Higiene .....	12
Segurança .....	13
Portaria .....	14
Aniversários .....	14
Equipe Multidisciplinar .....	15
Escolinhas de Esportes - ClassApp - Isaac .....	15



## Proposta pedagógica

Nosso Projeto Pedagógico é fundamentado na concepção sócio interacionista, respaldando-se nos estudiosos, Jean Piaget, Henri Wallon e Lev Vigostysk, que estudaram o desenvolvimento humano, a partir de uma visão holística no qual o homem é percebido como sujeito que pensa, sente e age sobre o mundo diante de experiências vividas. Nossa proposta leva a criança a explorar e descobrir todas as possibilidades do seu corpo, do espaço, das relações com o meio e com o outro, e através disso, desenvolver a capacidade de observar, descobrir, pensar e refletir, fazendo da criança o centro do processo de ensino-aprendizagem.

## Missão

Propor ao aluno o ensino integrado e participativo. Formar alunos dinâmicos, críticos e cientes de seus direitos e deveres como cidadãos, preparando-os para a sua vivência de mundo e para o desenvolvimento pleno de novas competências, habilidades e atitudes que estimulem a responsabilidade social e o compromisso com o saber. Formar um cidadão humanista, que resgate os valores essenciais à vida como respeito, solidariedade, justiça, amor fraterno, verdade, amizade, ética, valorizando a cultura e a prática da cidadania.

## Valores

- Propor ensino integrado e participativo.
- Formar alunos dinâmicos e críticos.
- Preparar alunos para o mundo e desenvolvimento de competências.
- Estimular responsabilidade social e compromisso com o saber.
- Formar cidadãos humanistas.
- Valorizar respeito, solidariedade, justiça, amor fraterno, verdade, amizade, ética.
- Valorizar a cultura e prática da cidadania.



# GUIA DO ALUNO & FAMÍLIA

## Horários

O portão do Mundo da Fantasia será aberto às 7h, no período da manhã, e às 13h, no período da tarde. Nos períodos de entrada e saída das turmas, haverá 20 minutos de tolerância. É importante que as famílias respeitem os horários, pois as crianças ainda não conseguem.

Pedimos a colaboração com o cumprimento dos horários para uma melhor organização e que não haja aglomeração.

Diariamente, os alunos serão acolhidos pelas professoras em sala, compartilharão experiências e receberão as primeiras informações do dia. Assim, é importante o cumprimento dos horários de entrada e saída considerando o processo de aprendizagem, assim como o de saída.

Caso o aluno necessite chegar após o horário da tolerância, deve ser avisado, com antecedência, à coordenação pedagógica para a autorização da entrada do aluno na escola.

O funcionamento da escola se encerra à 17h50 de segunda a sexta.

### Horário Regular

- Entrada Manhã: 7h15min
- Entrada Tarde: 13h15min
- Saída Manhã: 11h15min
- Saída Tarde: 17h

### Horário Integral

- Entrada às 7h15min
- Saída às 17h



### Horário Super Integral

- Entrada às 7h15min.
- Saída às 17h50min

## Adaptação dos alunos à escola

O horário e o período de adaptação são combinados com os pais na entrevista de matrícula. Esse período varia de criança para criança. É importante que a família converse com a criança, transmitindo segurança no ingresso à Escola.

A família deve decidir quem fará o processo de adaptação com a criança. Apenas um responsável deverá ficar a disposição da escola nesse período.

No primeiro dia, o aluno e o responsável permanecem por uma hora na escola. Nos demais dias, o horário aumenta progressivamente, respeitando a individualidade da criança.

Durante a adaptação, os pais ou acompanhantes aguardam na recepção, sendo chamados quando necessário.



# GUIA DO ALUNO & FAMÍLIA

## Rotina Escolar

1. Frequência e pontualidade nas aulas;
2. Estar devidamente fardado;
3. Conduzir material escolar completo;
4. Realizar as tarefas de classe e casa, respeitando os prazos estabelecidos;
5. Respeitar professores, colegas e colaboradores;
6. Não ameaçar e cometer atos ofensivos à moral e aos bons costumes ou à integridade física de outrem;
7. Zelar pelo ambiente escolar, seus pertences e os dos colegas, estando consciente de que, se houver algo danificado, a família arcará com as despesas;



## O que levar para o dia a dia da escola

### Berçário e Infantil I

- Um uniforme completo.
- Kit de higiene pessoal e fraldas descartáveis.
- Uma toalha.
- Deposito pequeno com mamadeira, pote com leite, kit refeição, escova de lavar mamadeira (se desejar).
- Detalhes no informativo de matrícula.

### Infantil II ao IV

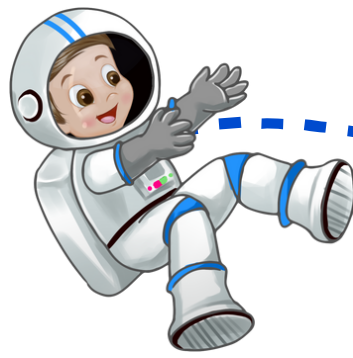
- Um uniforme completo.
- Kit de higiene pessoal e fraldas descartáveis (se usar).
- Uma toalha para rosto.
- Detalhes no informativo de matrícula.

### Infantil V e Ens. Fundamental

- Estojo escolar completo (lápis, borracha, apontador, lápis de cor, tesoura sem ponta, caneta...)
- Uma pasta com elástico (fina e transparente) para levar as atividades de casa).
- Detalhes no informativo de matrícula.

## Direitos dos pais

1. Ser comunicado pela escola sobre tudo que envolva sua criança;
2. Conhecer todos os educadores;
3. Receber o calendário das atividades letivas;
4. Reivindicar suas necessidades de forma respeitosa, nunca esquecendo a coletividade.



## Deveres dos pais

1. Comparecer à escola sempre que solicitado;
2. Zelar para que os filhos cumpram as obrigações escolares;
3. Providenciar, em tempo hábil, o material didático e fardamento completo;
4. Usar a agenda online para qualquer tipo de comunicação com a escola;
5. Em caso de acidente na escola, arcar com despesas médico-hospitalares;
6. Cumprir com as obrigações financeiras em dia;
7. Em caso de doenças infectocontagiosas, não trazer o aluno ao colégio, comunicar à coordenação e apresentar atestado médico.

## Circulação de Pais no ambiente escolar

Após o período de adaptação, a rotina escolar se estabelece e a circulação dos pais na escola deve ter um propósito definido e ser previamente anunciada na recepção.

Os pais têm acesso às nossas dependências escolares para deixar a criança em sua sala e buscar, respeitando o momento da aula ministrada pela professora e não interferindo nas atividades da turma.

A família será convidada a estar na escola junto às crianças em vários momentos durante o ano, como apresentações, acolhidas, projeto mestre cuca, contação de história com a vovó, esportes e etc.

## Atividades abertas aos familiares

Organizamos momentos especiais, com a participação em atividades e/ou eventos previstos no calendário escolar, como Integração Família e Escola, Festa Junina, Mostras de Arte ou Literatura ou Ciências, Festivais Esportivos, Mostra Cultural, entre outros, que seguem por convites.

Divulgaremos as datas e horários das lives com temas relevantes as crianças.



## importância do STI

### **Fortalecimento do Aprendizado Acadêmico e Social**

O tempo integral na escola permite que as crianças recebam um ensino mais amplo e diversificado, com mais tempo para aprender, praticar e aplicar o conhecimento de forma interativa. Além disso, ao estender o tempo de convivência com colegas e educadores, a criança tem a oportunidade de desenvolver habilidades sociais, como empatia, respeito e colaboração. No entanto, para que esse aprendizado seja eficaz, é essencial que a família esteja envolvida, ajudando a reforçar o que foi aprendido na escola, esclarecer dúvidas e fornecer um apoio contínuo.

### **Apoio ao Desenvolvimento Emocional**

A escola de tempo integral e o acompanhamento familiar diário oferecem um suporte emocional importante. Na escola, as crianças podem participar de atividades que favorecem a expressão emocional, enquanto em casa, o tempo de qualidade com os pais ou responsáveis permite que as crianças compartilhem suas experiências, desafios e sucessos do dia. Esse acompanhamento fortalece o vínculo afetivo, ajuda na resolução de problemas emocionais e promove a autoestima das crianças.

### **Detecção Precoce de Dificuldades**

Com o acompanhamento constante, tanto por parte da escola quanto da família, é possível detectar rapidamente dificuldades de aprendizado ou problemas comportamentais. Quando a família tem a oportunidade de se envolver diretamente na rotina escolar, ela pode identificar possíveis desafios e buscar soluções, seja com apoio da escola, psicólogos ou outros profissionais. Quanto mais cedo esses problemas são identificados, mais eficazes e ágeis podem ser as intervenções.

### **Promoção de Hábitos Saudáveis**

O tempo integral na escola pode ser uma excelente oportunidade para a criança desenvolver hábitos saudáveis, como a prática de atividades físicas, alimentação equilibrada e respeito ao tempo de descanso. Quando esse acompanhamento é estendido em casa, os pais podem reforçar esses hábitos, garantindo que as rotinas de sono, alimentação e lazer sejam equilibradas. A criação de um ambiente familiar que valoriza esses hábitos favorece o bem-estar geral da criança.



### **Maior Envolvimento da Família na Educação**

O acompanhamento diário de pelo menos 2 horas com as famílias após o período escolar facilita uma maior comunicação e envolvimento dos pais no processo educativo. Eles têm a oportunidade de entender melhor as necessidades de seus filhos, apoiar suas dificuldades e celebrar suas conquistas. Esse engajamento contribui diretamente para o sucesso escolar e o desenvolvimento emocional da criança, criando um ciclo de motivação, aprendizado e suporte.

### **Prevenção de Problemas Sociais e Comportamentais**

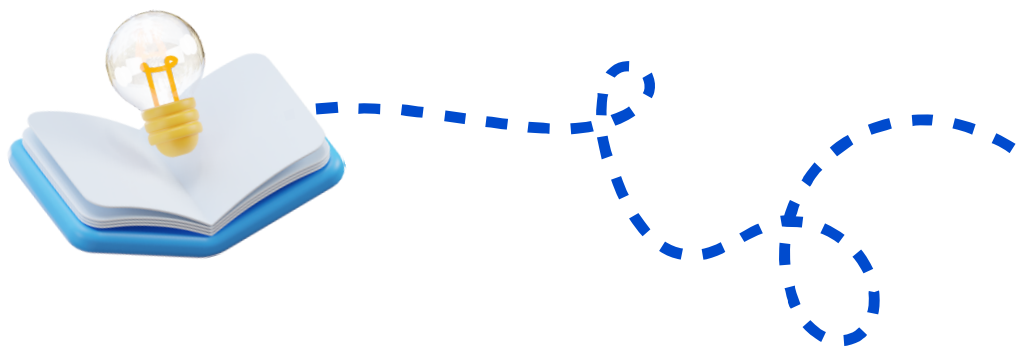
Crianças que passam mais tempo na escola de tempo integral e têm um acompanhamento diário em casa estão menos expostas a riscos sociais, como violência, abuso de substâncias e situações de negligência. A rotina estruturada e o suporte familiar evitam que a criança fique sem supervisão ou sem atividades produtivas. O tempo dedicado à educação, tanto na escola quanto em casa, é um fator importante na prevenção de comportamentos de risco.

### **Desenvolvimento de Habilidades de Autonomia e Responsabilidade**

O acompanhamento familiar diário, aliado à educação de tempo integral, também favorece o desenvolvimento da autonomia e da responsabilidade. Em casa, os pais podem envolver as crianças em tarefas que ajudem a desenvolver o senso de organização, planejamento e cumprimento de responsabilidades. Isso, por sua vez, fortalece a capacidade da criança de lidar com suas obrigações acadêmicas, pessoais e sociais.

Então podemos concluir que a combinação de um **sistema de tempo integral na escola com o acompanhamento diário das famílias por pelo menos 2 horas** é uma estratégia poderosa para promover o desenvolvimento holístico das crianças. Ela garante que as crianças não apenas aprendam academicamente, mas também se desenvolvam emocionalmente, socialmente e fisicamente de maneira equilibrada fortalecendo os vínculos familiares, promovendo uma educação mais completa e equitativa, e oferecendo uma rede de apoio sólida que prepara as crianças para enfrentar os desafios da vida de maneira saudável e bem-sucedida.





## **Autonomia e Independência**

A formação do aluno para se tornar autônomo e independente ocorre mediante estímulos diários por parte dos pais e educadores, com um trabalho intencional e sistemático. Assim, considerando a idade dos alunos, incentivamos que as crianças carreguem suas mochilas, retirem e guardem seus materiais na mochila, usem o banheiro e façam sua higiene, vistam-se e tirem suas roupas, cuidem de seus materiais, brinquedos e objetos escolares, entre outras ações que possibilitam que a criança se torne gradualmente capaz de assumir as tarefas cotidianas.

Solicitamos que a família participe desse momento e que em casa a criança também possa organizar o seu ambiente com apoio de um familiar.

Trabalhamos a partir do Infantil IV a escolha do Ajudante da semana da turma, onde será o apoio da professora.

A partir do Ensino Fundamental trabalhamos o Líder de sala da semana, onde será o apoio da professora e dos colegas de sala.

## **Guarda de pertences**

Não é possível guardar carrinhos ou cadeirinhas de veículo na escola, pois não dispomos de local apropriado e suficientemente grande para atender a todos os alunos.

Não é possível guardar encomendas para entregar a terceiros, por medidas de segurança.

## **Dia do brinquedo**

O dia do brinquedo é somente na sexta-feira e nos outros dias, pedimos as famílias que não envie e que confirmem a mochila escolar.

Caso a criança chegue com o brinquedo da escola de segunda a quinta, pedimos que a família converse com a criança e que leve o brinquedo para casa, pois isso pode atrapalhar a rotina da turma.

O brinquedo deverá ser para diversão e troca com os amigos.

Evite brinquedos com peças pequenas, de alto valor ou que não possam dividir com os colegas. O brinquedo deverá vir identificado de casa.



## Alimentação

Nosso cardápio é rico, diversificado e saudável, elaborado por nossa nutricionista, disponibilizado semestralmente na Agenda Edu. Caso a criança traga o lanche de casa, ele deverá ser enviado na lancheira térmica, com potes e garrafas térmicas, seguindo o nosso cardápio escolar.

A escola oferece o lanche da manhã, almoço, lanche da tarde e jantar.

Todas as crianças devem ter seu kit refeição completo(inox).

Em caso de restrição ou intolerância alimentar, a família deverá trazer para a escola o atestado médico com as orientações para que todos da escola sejam informados e que a nutricionista oriente a cozinha para as adequações do cardápio.

Não é permitido o envio de doces, guloseimas, refrigerantes, produtos industrializados, com corantes ou enlatados. É importante respeitar, pois a maioria das famílias prezam por uma alimentação saudável.

A partir do Ensino Fundamental, os alunos passam a se servir com orientação e usar garfo e faca sem ponta. É importante que em casa, a família também siga a rotina.

Não indicamos telas no horário das refeições.

É importante que a família sente a mesa para jantar ou fazer uma ceia juntos, pois além de reforçar os cuidados com a alimentação saudável e educação a mesa, a criança ainda poderá conviver com essa riqueza de ter boas conversas a mesa em família.

## Saúde

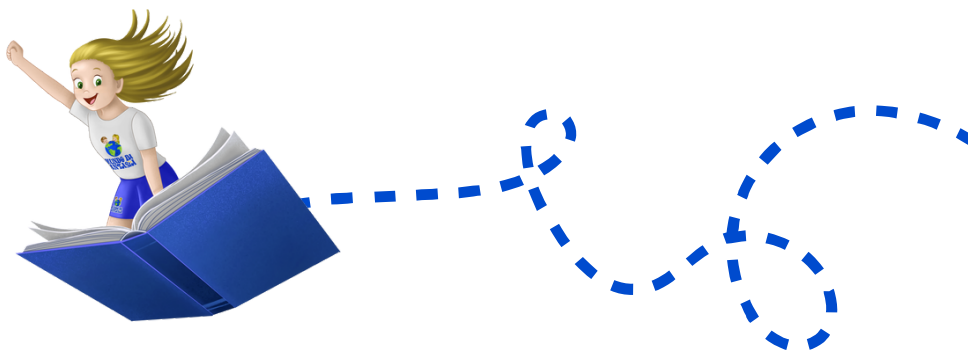
É importante que a Ficha do Aluno esteja preenchida corretamente e atualizada.

Sempre que acontecer uma situação de emergência na escola, um dos pais ou responsável será comunicado imediatamente. Quando não localizados, e se julgarmos haver urgência, encaminharemos o aluno ao Serviço Médico mais próximo da escola. A Escola acompanha de forma muito criteriosa a saúde de alunos e colaboradores, adotando todas as medidas de prevenção e controle da incidência de doenças, para que tenhamos um ambiente saudável e um trabalho educacional de excelência.

Os procedimentos específicos estão indicados nas Normas e Diretrizes de Saúde, documento disponível na Agenda Edu, que aborda os cuidados em relação às incidências de doenças, uso de medicamentos, afastamento compulsório, entre outros. O documento deve ser lido integralmente e consultado sempre que necessário.

Os pais serão informados via Agenda Edu sobre doenças ocorridas no grupo de seu filho.

É importante ressaltar que só podemos agir a partir das informações prestadas pelas famílias, com o diagnóstico médico.



### **Cartão de vacinação**

É importante que a criança esteja com todas as vacinas em dia e que traga a escola a cópia do comprovante de vacinação semestralmente.

Não é permitido solicitar a empresa que venha fazer as vacinas particulares na escola.

Informe a professora na Agenda Edu se a criança foi vacinada, pois ela pode ficar molinha ou ter alguma reação como febre.

### **Necessidade de afastamentos**

1. Crianças com febre ou com sintomas de doenças não devem vir à Escola. Caso os sintomas ocorram durante o período escolar, será solicitado aos pais que venha buscar imediatamente, tanto para que a criança melhore, bem como para não passar para as demais crianças. Em todos os casos, indicamos a consulta médica para diagnóstico e medicação necessária.

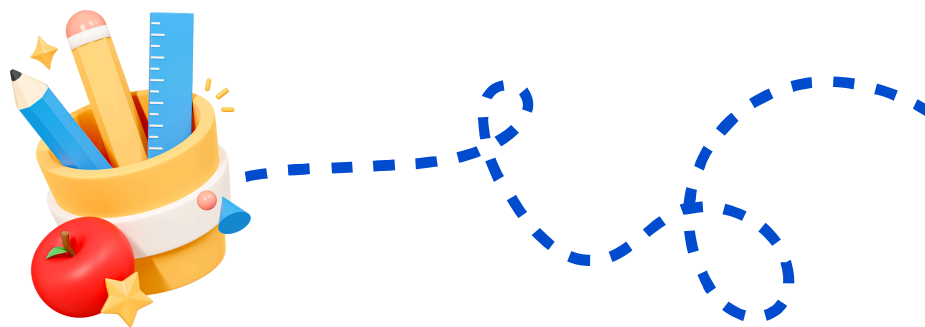
2. Visando a saúde coletiva, é obrigatório o afastamento da criança até sua completa recuperação. Contamos com a comunicação imediata dos pais, para adotarmos as devidas providências.

3. Pela grande facilidade de transmissão, alunos com diarreia, vômito, tosse, nariz escorrendo, olhos vermelhos e etc, só deverão vir à escola após completar 24h sem sintomas.

4. Caso a criança saia da escola com febre, ela deverá ser cuidada em casa, observar por 24h e se tiver sem sintomas pode retornar à Escola.

5. A Escola adota todas as medidas de limpeza, desinfecção de ambientes, de higienização e manipulação de alimentos orientados pelos Órgãos de Saúde e pela nossa nutricionista, especializada em Segurança Alimentar.

Ressaltamos que a parceria das famílias será imprescindível para a prevenção de doenças.



## Medicamentos

Para segurança geral dos alunos, não ministramos medicamentos na escola e solicitamos que medicamentos sem horário definido e/ou de uso contínuo, como vitaminas, xaropes, ferro, lavagem de nariz com soro e etc, sejam ministrados em casa, evitando o trânsito de remédios ou procedimentos na escola.

Caso a criança necessite tomar uma medicação urgente durante o horário da escola, a família poderá vir ministrar. É importante que a família veja com o pediatra se a criança que está tomando esse medicamento durante o horário na escola, pode frequentar normalmente. Nenhuma medicação poderá ser guardada na geladeira da escola.

Entendemos que a criança que necessita ser medicada em intervalo menor do que 4h requer cuidados individualizados, devendo permanecer afastada da Escola até a sua completa melhora.

## Uso de repelente e protetor solar

Aconselhamos que os pais passem nos alunos, antes de virem para a escola, filtro solar e repelente hipoalérgicos adequados à faixa etária e de longa duração, pois eles frequentam espaços externos.

Para os alunos do STI, enviar o repelente no kit higiene dentro da mochila.



## Higiene

O banho é realizado pela auxiliar de desenvolvimento infantil e supervisionado pela professora. Ocorre de forma rápida, sem demora e pedimos aos familiares que redobrem os cuidados com a higiene em casa.

Para os alunos do Berçário e Infantil I, o banho ocorre duas vezes ao dia, no final da manhã e no final da tarde, de acordo com o turno escolhido.

Para as crianças a partir do Infantil II que usam fraldas e que são apenas meio período, é realizado o asseio e a troca da fralda.

Para os alunos do STI, o banho ocorre duas vezes ao dia, no final da manhã e no final da tarde.

A família deverá enviar diariamente o kit de higiene com toalha limpa devidamente marcados de forma definitiva. A sacola de roupa suja e limpa também deverá ser enviada diariamente. Não utilizamos roupas na escola, apenas fardamento escolar, então sempre deverá ter um uniforme completo na mochila mesmo para crianças de meio período até o Infantil IV, se precavendo para uma urgência.

As crianças devem chegar todos os dias na escola de banho tomado, de dentes escovados, fardadas e ter tomado o café da manhã, mesmo em períodos de chuvas.

No contexto escolar, a escovação dos dentes tem o propósito de formação de hábito e é uma prática que ocorre após os lanches, almoço e jantar, acompanhada pelas educadoras. A criança deverá trazer sua escova de dente com protetor e creme dental.

É importante que a família faça um banho detalhado e escovação dos dentes antes da criança dormir.

Os alunos da Educação Infantil estão desenvolvendo autonomia para alimentar-se e usar materiais, como tintas e colas, e suas roupas podem refletir essa aprendizagem, o que é natural da faixa etária, por isso o uniforme é a vestimenta apropriada para escola.

As unhas sempre deverão estar cortadas, afim de proteção, segurança e higiene.

A limpeza de ouvido e nariz também merece cuidados da família.

## Segurança

A segurança no Mundo da Fantasia é monitorada por um sistema interno de câmeras e por um controle de acesso de visitantes.

No ingresso do aluno, há uma adaptação da Equipe de Portaria e Colaboradores para conhecer todos os responsáveis, por isso pedimos aos pais que facilitem sua identificação até que toda equipe esteja familiarizada.

A autorização de retirada do aluno por uma pessoa não habitual deve ser feita, pela Agenda Edu, com informações do nome completo e número do RG ou CPF.

Por questões de segurança, recomendamos aos pais e familiares que evitem permanecer no portão da escola e no interior dos veículos estacionados na rua. A entrega e retirada dos alunos deve ocorrer de forma rápida e segura.

Beije e abrace antes de entrar no carro, vá conversando e aproveite esse momento até a chegada na escola.

Ao buscar, fale um pouco como foi o seu dia(coisas positivas), que sentiu saudades, que está feliz em vê-lo e pergunte como foi o dia dele, se encantando com qualquer conversa. É importante a criança se sentir amada.

Evite dar recados a terceiros ou na portaria, pois os mesmos podem esquecer. Envie uma comunicação na Agenda Edu ou estacione o carro em local apropriado e procure a secretaria ou coordenação para ajudar.

O monitoramento das câmeras é apenas interno e nenhuma imagem poderá ser concedida a terceiros, respeitando a Lei de Proteção de Dados. Como a quantidade de câmeras é grande (salas de aula, recepção, quadra, piscina, refeitório, parques, coordenação, administração, direção...) e a qualidade das imagens superior, o armazenamento das imagens permanece no DVR por 4(quatro) dias. Caso deseje que a Gestão analise um momento das câmeras, preencha por gentileza uma solicitação na secretaria ou solicite na aba Direção na Agenda Edu. A televisão da secretaria e direção passa em tempo real as imagens do dia a dia.

Os pais que constam na certidão de nascimento tem os mesmos direitos em relação a criança na escola. Em casos de separação, podemos ajudar em relação as reuniões pedagógicas, porém não enviaremos recados um para o outro. Caso tenha a guarda ou medida protetiva, o documento deverá ser enviado a escola, para que todos fiquem cientes. Vale ressaltar que assuntos particulares cabem a família e que o ambiente escolar deve sempre ser priorizado em favor da criança.

A responsabilidade do transporte escolar é de inteira responsabilidade da família. Informar a escola os dados do responsável, carro e horários contratados.



## Portaria

A equipe de portaria apoia o Embarque e o Desembarque dos alunos que ocorrem na fila de veículos, organizada na extensão da fachada da Escola. Despeça-se e prepare a criança para o desembarque quando estiver chegando à escola, para uma entrada ágil. Os pais não devem estacionar ou descer do carro ao ingressar na fila do embarque e desembarque (apenas os alunos).

Funcionamento do Embarque e Desembarque (extensão da fachada da escola).

1. Respeito à fila de veículos: antes de ingressar na fila, observe os carros no circuito e aguarde pacientemente o atendimento dos veículos em trânsito.
2. Chegada antecipada para retirar o aluno: recomendamos a saída 5 minutos após o horário de término das aulas ou esportes.
3. Identificação da família: facilite a identificação abrindo o vidro dianteiro do motorista e passageiro. Caso quem venha pegar o aluno seja outra pessoa, favor estacionar o carro e procurar a coordenação, para que seja feita a liberação.
4. Conferência dos materiais: ao sair, verifique se a criança está com todos os pertences trazidos para a escola, como mochilas e lancheiras.
5. Não estacionar na faixa de pedestre de forma alguma.

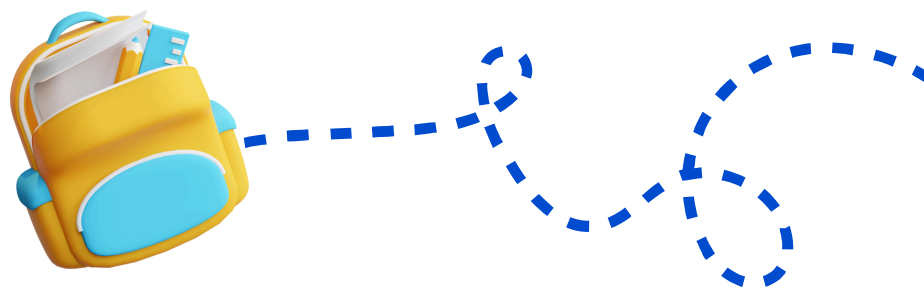
## Aniversários

A equipe pedagógica sempre comemora o aniversário do(a) aluno(a) cantando os parabéns com os colegas na acolhida.

Caso a família deseje comemorar na escola, deve procurar a secretaria para maiores informações.

As comemorações são realizadas na sexta-feira durante o horário do lanche e parque. As crianças amam comemorar com os amigos da escola.

Caso a criança do STI tenha um aniversário para ir após o horário da escola, ela sairá com o fardamento escolar e a família assim que chegar poderá mudar a roupa e arrumar detalhadamente.



### Equipe Multidisciplinar

A Equipe Multidisciplinar do Mundo da Fantasia inclui psicopedagoga, psicóloga e nutricionista para acompanhar as crianças no ambiente escolar.

Temos parceria com fonoaudióloga, pediatra, odontopediatra e clínica de vacinação. Nosso objetivo é ensinar de forma integrada e participativa, formar alunos dinâmicos e conscientes de seus direitos e deveres. Preparamos para a vida, incentivando o desenvolvimento de habilidades e atitudes que promovam a responsabilidade social e o amor ao conhecimento. Buscamos formar um cidadão humanista, que valorize o respeito, a solidariedade, a justiça, o amor fraterno, a verdade, a amizade e a ética.

### Escolinhas de Esportes

O Mundo da Fantasia oferece Escolinhas de esportes e a criança poderá escolher: Ballet (a partir do Infantil II), Jazz (a partir do Infantil V), Futebol (a partir do Infantil II), Karatê (a partir do Infantil II) e Natação (a partir do Berçário).

O fardamento esportivo é exclusivo da escola e indispensável nas aulas.

Baixe agora mesmo o APP da ClassApp:

A empresa Isaac é responsável por todas as mensalidades escolares dos alunos e segue abaixo o contato do whatsapp deles:

**No site [www.cemundodafantasia.com.br](http://www.cemundodafantasia.com.br) os senhores encontrarão mais informações sobre a escola.**



MUNDO DA  
FANTASIA

#vemserfeliznonossomundo